

Die Bundesanstalt THW



THW: Katastrophenschutz-Organisation des Bundes



- Gegründet 1950
 - Einsätze im In- und Ausland
 - Behörde mit ca. 98 % ehrenamtlichen Angehörigen
 - Behörde im Geschäftsbereich des BMI
 - Örtlich stationiert und überregional einsetzbar
-
- In 668 Ortsverbänden flächendeckend disloziert
 - Bundesweit einheitliche Ausbildung, Ausstattung, Strukturen

Ehrenamtliche Kräfte

Über 80.000 ehrenamtliche Helferinnen & Helfer

- > 64.000 Einsatzkräfte
- > 16.000 Jugendliche



Struktur des THW



Leitung



8 Landesverbände



1 Logistikzentrum



**1 Zentrales Lager für
Auslandslogistik (ZAL)**



3 Schulstandorte



66 Regionalstellen



668 Ortsverbände



Grundlage

Alle THW-Potenziale sind auf die Wahrnehmung der Aufgaben nach § 1 Abs. 2 THW-Gesetz ausgerichtet :

Das Technische Hilfswerk leistet technische Hilfe:

- nach dem Zivilschutz- und Katastrophenhilfegesetz,
- im Ausland im Auftrag der Bundesregierung
- bei der Bekämpfung von Katastrophen, öffentlichen Notständen und Unglücksfällen größeren Ausmaßes auf Anforderung der für die Gefahrenabwehr zuständigen Stellen,
- bei der Erfüllung öffentlicher Aufgaben im Sinne der Nummern 1 bis 3, soweit es diese durch Vereinbarung übernommen hat.

Modulares Einsatzkonzept

Örtliche Einheiten

= in jedem Ortsverband

schnell

vielfältige Einsatzoptionen

universell

kalkulierbar

flächendeckend

Der **Technische Zug** besteht im Einsatz grundsätzlich aus

- **einem Zugtrupp,**
- **einer Bergungsgruppe und**
- **einer Fachgruppe.**



Fachaufgaben: Rettung, Bergung und technische Hilfe

Modulares Einsatzkonzept

Überörtliche Fachgruppen

= in jedem RB

anspruchsvolle Einsatzoptionen

spezialisiert

fachkompetent

kombinierbar



Fachaufgaben: **technische Schwerpunktbildung** bei Wassergefahren und -schäden, bei Ortung, Sprengarbeiten, Räumung und Elektroversorgung und im Infrastrukturbereich. Weitere Einheiten dienen zur Führung/Kommunikation und Logistik.

Modulares Einsatzkonzept

Überregionale Fachgruppen

Besondere Einsatzoptionen

speziell

leistungsfähig



Fachaufgaben: **große oder besondere Schadenereignisse**, insbes. bei der Sicherstellung der **Trinkwasserversorgung**, der **Ölschadenbekämpfung** und beim **Brückenbau**.

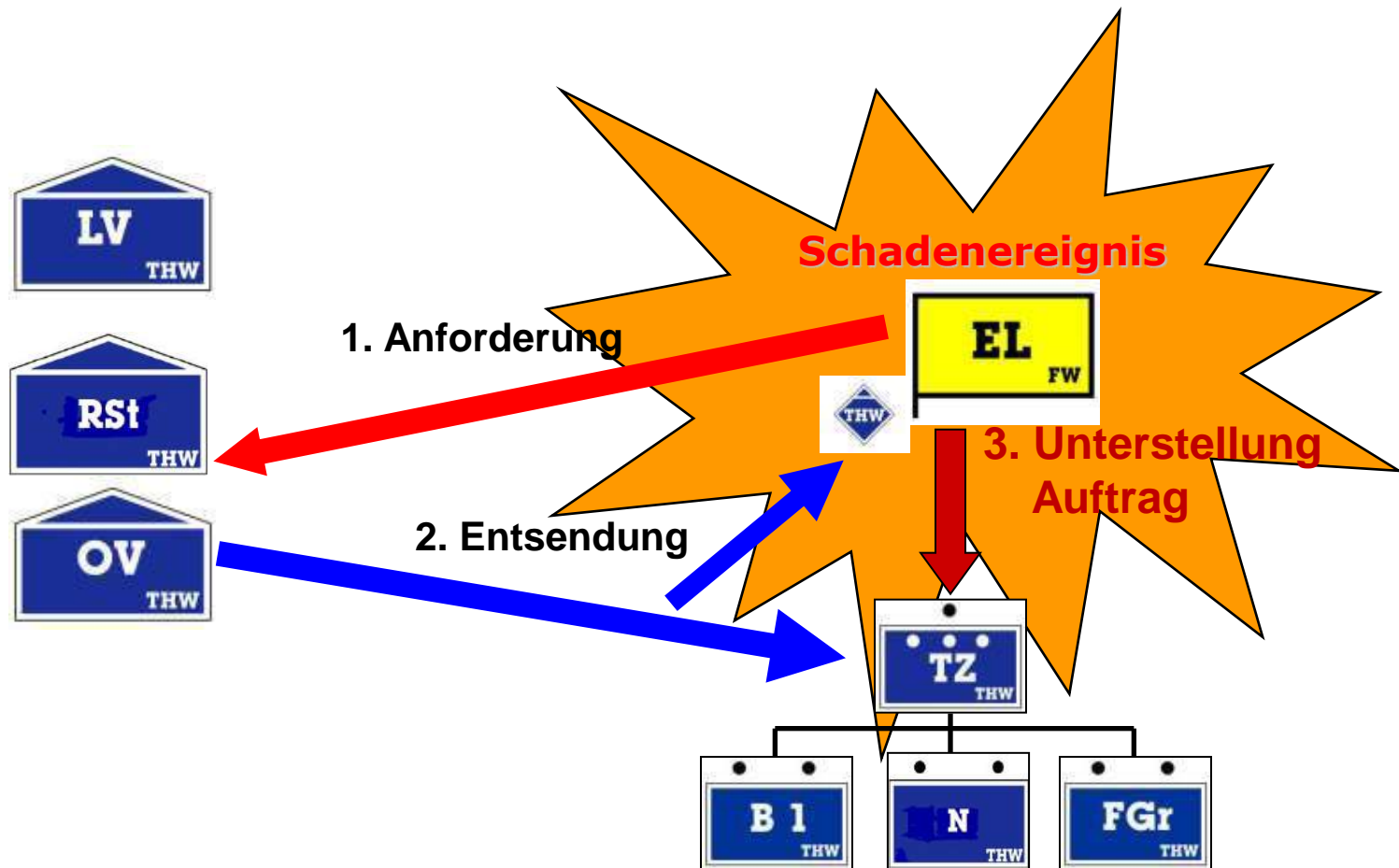
Gilt ferner auch für Einheiten bei Auslandseinsätzen.

Einsatz und Koordinierung

„**Dreistufiges THW-Hilfeleistungssystem**“ (d.h. bedarfsorientierte örtliche, überörtliche und überregionale Potenziale)

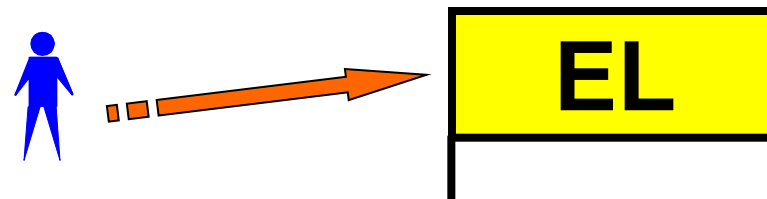
- ✓ Jeder **THW-Ortsverband** kann schnell mit seinen Einsatzkräften technische Hilfe leisten und bei Bedarf Verstärkungskräfte und Spezialausstattung THW-intern anfordern und THW-koordiniert heranzuführen.
- ✓ Das Hilfeleistungssystem des THW wird durch die
 - **Ortsverbände (OV),**
 - **Regionalstellen (RSt),**
 - **Dienststellen der Landesbeauftragten (LB-DSt) und**
 - **THW-Leitung**unterstützt.
- ✓ Entsprechende **Leistungs- und Koordinierungsstäbe (LuK)** stellen diese Unterstützung auf allen Ebenen des THW sicher.

Einsatz des THW im Inland



Einsatz von Fachberatern

Das THW entsendet stets einen **Fachberater** als Ansprechpartner in die zuständige **Einsatzleitung**



Das THW stellt seine **Fachberater** auch **Leitstellen**, **Stäben** und anderen **Entscheidern** zur Verfügung.



So kann das THW sein Leistungsvermögen fach- und sachgerecht vermitteln und Einsatzaufgaben bedarfsgerecht übernehmen.

Koordinierung der Kräfte des THW

Größe / Bedeutung des Schadensereignisses

Bundesweit:

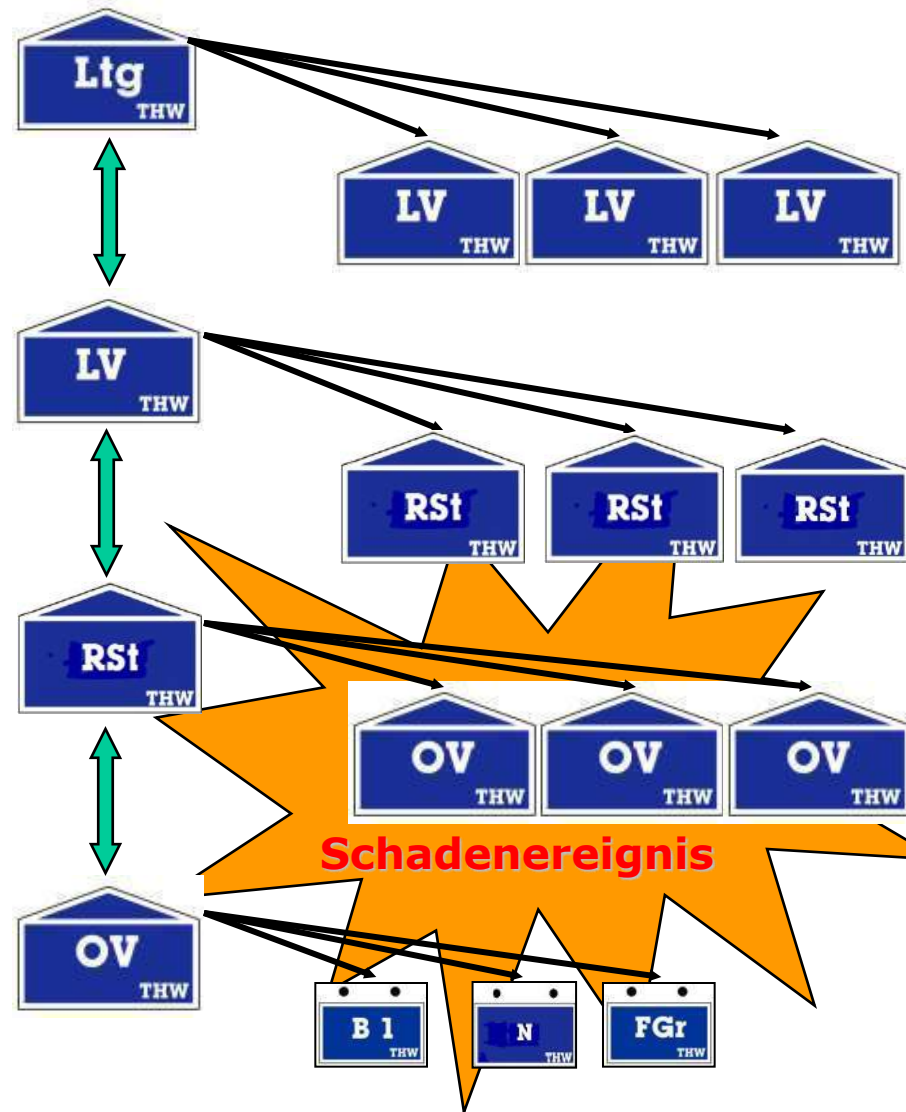
Koordinierung der LV-Kräfte durch die THW-Leitung

Landes-/Länderweit:

Koordinierung der RB-Kräfte durch Landesverbände

Regional: Koordinierung der OV-Kräfte durch die Regionalstellen

Lokal: Koordinierung der eigenen Kräfte durch den Ortsverband



Bestand an Einsatzfahrzeugen



Insgesamt mehr als 8.400 Fahrzeuge



Leistungsspektrum: Das THW...



...kooperiert



...ortet



...rettet



...räumt



...führt



...repariert



...pumpt



...versorgt



...beleuchtet



...reinigt



...befreit



...baut



...sprengt



...stellt bereit



...versorgt

**... und ist
schnell im
Ausland:**



SEEBA



SEEWa



SEELift

...
u.v.a.m.

Zugtrupp

- Führt den Technischen Zug (TZ) od. vergleichbare THW-Potenziale
- Hält Verbindung zur Einsatzleitung und setzt deren Aufträge um
- Erkundet Schadenstellen
- Betreibt Lotsenstellen und Meldeköpfe
- Transportiert Personal und Material für seine Einheit



Bergungsgruppe

- rettet Menschen, Tiere und
- birgt Sachwerte aus Gefahrenlagen
- leistet technische Hilfe
- führt Sicherungsarbeiten durch
- leistet leichte Räumarbeiten
- richtet Wege und Übergänge her



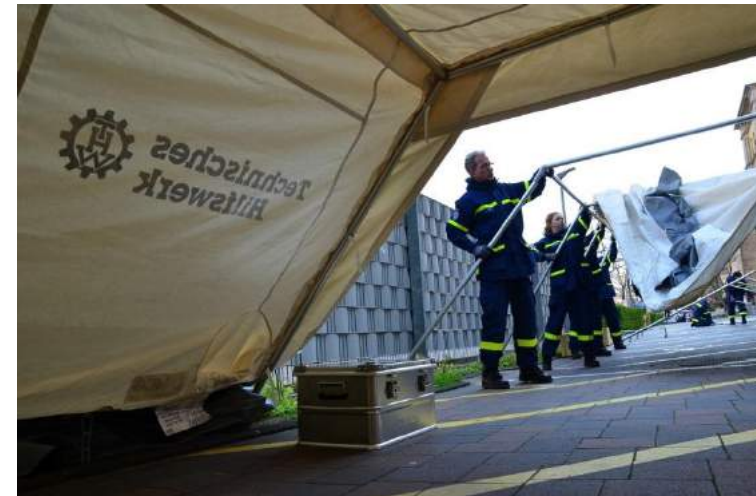
Fachgruppe Schwere Bergung

- verfügt überspezielle Fähigkeiten, die über die Fähigkeiten der Bergungsgruppe hinaus gehen.
- erfüllt Unterstützungsaufgaben für alle Teileinheiten des



Fachgruppe Notversorgung und Notinstandsetzung

- verfügt über spezielle Fähigkeiten im Bereich Notversorgung, Notunterbringung und Notinstandsetzung.
- unterstützt technisch und personell die Fachgruppen der TZ
- stellt elektrische Energie und Licht bereit
- stellt Transportkomponenten bereit



Fachgruppe Räumen

- beseitigt Hindernisse, hebt und bewegt Bauteile und Trümmer mit Baumaschinen
- unterstützt das Vordringen zu eingeschlossenen oder Verschütteten
- legt einsturzgefährdete Gebäude- oder Bauwerksteilen nieder
- führt Stemm- u. Bohrarbeiten durch



Fachgruppe Ortung

- spürt unter schwierigsten Bedingungen verschüttete und eingeschlossene Personen auf
- unterstützt die Polizei bei der Suche nach Vermissten
- kombiniert Bergungsspezialisten, Rettungshunde und technisches Ortungsgerät



Fachgruppe Sprengen

- führt unter Einsatz der Sprengtechnik Aufgaben zur Rettung von Menschen und Tieren, zur Erhaltung bedeutender Sachwerte sowie zur Beseitigung von Gefahrenquellen durch
- Sprengungen von Bauwerken, Bauwerks-, Holzbau-, Metallbauteilen, Gestein und Fels, Einbruch-Löschsprengungen, Sprengungen am und im Wasser sowie von Eis sind möglich



Fachgruppe Wassergefahren

- führt Rettungs-, Bergungs- und Sicherungsarbeiten sowie technische Arbeiten an und auf dem Wasser durch
- evakuiert vom Hochwasser eingeschlossene Menschen und Tiere
- birgt bedeutende Sachwerte
- arbeitet bei der Damm-/Deichsicherung mit



Fachgruppe Infrastruktur

- bekämpft in Gebäuden und Anlagen Gefahren durch Strom, Wasser, Abwasser oder Gas
- setzt Gebäudeinfrastrukturen nach einem Schadenfall instand
- richtet temporäre Infrastrukturen in Einsatzstellen, Bereitstellungsräumen und Notunterkünften ein



Fachgruppe Trinkwasserversorgung

- betreibt mobile Trinkwasser-Aufbereitungsanlagen
- betreibt mobile Labors für Wasseranalysen
- fördert, lagert, transportiert und verteilt Trinkwasser unter laufender Qualitätskontrolle



TWAA UF 15 produziert ca.
15.000 Liter Trinkwasser pro
Stunde

Fachgruppe Elektroversorgung

- betreibt temporäre Stromversorgung mit Netzersatzanlagen (100...200 kVA) für Schaden- bzw. Einsatzstellen, Notunterkünfte, kommunalen Einrichtungen, Betriebe öffentlichen Interesses, usw.
- führt zur Behebung von Gefahren und Notständen unaufschiebbare Reparaturarbeiten an elektrischen Versorgungsanlagen durch
- arbeitet dabei eng mit den EVU zusammen



Fachgruppe Wasserschaden / Pumpen

- führt Pump- und Lenzarbeiten durch
- beseitigt Schmutz-/Abwasser aus Schadensgebieten und bekämpft schädigend eindringendes Wasser
- errichtet Wasserförderstrecken über längere Wege
- führt notwendige Sicherungs- und Absperrmaßnahmen an Wasser- und Abwasserleitungen durch



Fachgruppe Brückenbau

- baut temporäre Übergänge, Stege, Straßen- u. Eisenbahnbrücken
- repariert bzw. sichert zerstörte Brückenteile
- führt Kran-, Umschlagarbeiten und Transporte zur Unterstützung der Einsatzkräfte durch



Fachgruppe Ölschaden

- bekämpft Schadstoffe auf Gewässern, an den Küste und beseitigt Ölschäden größeren Ausmaßes bundesweit und im Ausland durch
- Abskimmen von Öl auf Wasseroberflächen, Aufnehmen des Öles von Ufern und Stränden, Eindämmen und Kanalisieren durch Ölsperren, Umfüllen, Auffangen und **Separation** des Öl-/Wassergemisches



Fachzug Logistik

- versorgt Einheiten mit Verbrauchsgütern
- stellt die Materialerhaltung sicher
- bereitet Verpflegung zu und stellt Getränke und weitere Versorgung bereit
- übernimmt allgemeine Transportaufgaben, Aufgaben der Materialverwaltung und Logistik
- stellt sein logistisches Leistungsvermögen auch Dritten zur Verfügung



Fachzug Führung/Kommunikation

- richtet THW-Führungsstellen in diversen Einsatzoptionen ein und betreibt diese
- führt THW-Kräfte im Auftrag der Einsatzleitung
- betreibt Telekommunikationsverbindungen
- unterstützt Bedarfsträger telekommunikationstechnisch bzw. führungsunterstützend



Trupp Einsatzstellensicherung

- verfügt über spezielle Fähigkeiten im Bereich Vermessung und Einsatzstellensicherung.
- stellt beratende Fähigkeiten im Bereich der Bewertung von Bauwerksschäden zur Verfügung.
- erfüllt die Unterstützungsaufgaben für andere (Teil-) Einheiten.



Trupp Schwerer Transport

- verfügt über spezielle Fähigkeiten im Gütertransport.
- erweitert die logistischen Fähigkeiten des THW.
- transportiert Güter und Gefahrgüter auf dem Landweg
- transportiert Container (10-Fuß oder 20-Fuß)



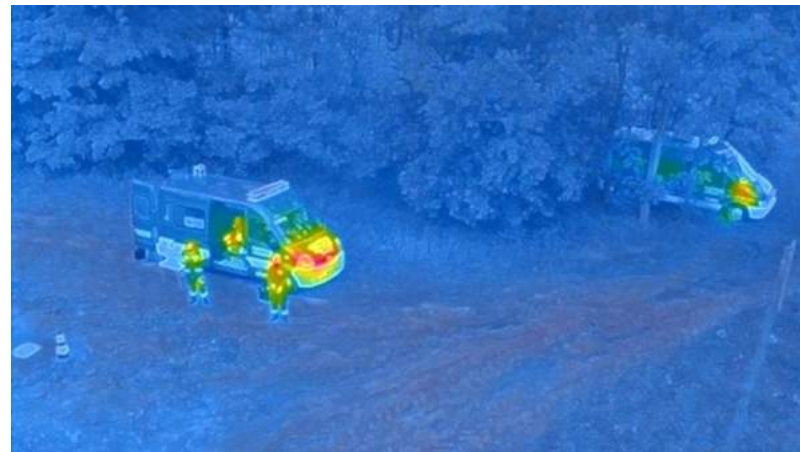
Trupp Mobiler Hochwasserpegel

- verfügt über spezielle Fähigkeiten im Bereich der Messung von Wasserständen und stellt Lageänderungen in diesem Bereich den Führungsstellen zur Verfügung.



Trupp Unbemannte Luftsysteme

- verfügt über spezielle Fähigkeiten der Erkundung aus der Luft.
- Zu den Aufgaben des Trupps Unbemannte Luftfahrtsysteme gehören:
 - das Erkunden aus der Luft
 - das Orten



Einsatznachorgeteam

- ist spezialisiert auf die psychosoziale Betreuung von Einsatzkräften in bzw. nach belastenden Einsatzsituationen und überbrückt die Phase bis zur Übernahme durch eine entsprechend qualifizierte Fachkraft. Es wird vorrangig intern eingesetzt.



SEEBA Schnell-Einsatz-Einheit-Bergung-Ausland

- THW und SEEBA sind Gründungsmitglieder von INSARAG
- Klassifiziert als „Heavy“ USAR-Team nach den INSARAG-Guidelines der VN
- hochqualifizierte Bergungs-, Rettungs- und Ortungsspezialisten
- Team und Ausstattung (12 to.) sind binnen 6 Stunden nach Alarmierung abflugbereit und 10 Tage völlig autark
- Personalpool: 200 Helfer



SEEWA

Schnell-Einsatz-Einheit-Wasserversorgung-Ausland



- Modulare Teams mit Trinkwasseraufbereitungsanlagen
- Kapazität 6.000 l/h pro Anlage
- Eigenes mobiles Labor mit Mikrobiologie
- Zusatzoptionen:
Hilfe beim Auf- und Wiederaufbau von Trinkwassernetzen
Brunnenreinigung
- Personalpool: 150 Helfer

SEELift schnell-Einsatz-Einheit-Lufttransport

„Die ehrenamtliche Bodencrew für THW-Auslandsaktivitäten“

- Abfertigung von Personal / Fracht
- Gefahrgut- / Zollabfertigung
- Betrieb von Bereitstellungsräumen



Kosten des THW Einsatz

- Grundsätzlich entstehen durch einen Einsatz des THW Kosten.
- Bei Anforderungen des THW im Rahmen der Amtshilfe durch eine Gefahrenabwehrbehörde (z.B. Feuerwehr, Polizei, Zoll, etc.) wird das THW auf die Geltendmachung seiner Kosten verzichten, wenn
 - a) ein öffentliches Interesse vorliegt (wird unterstellt)

Kosten des THW Einsatz

- b) die anfordernde Behörde schriftlich bestätigt, dass sie keinen Kosten-erstattungsanspruch gegenüber Dritten hat oder auf die Geltendmachung aus Gründen der Billigkeit oder des öffentlichen Interesse verzichtet.
- Sofern die anfordernde Behörde einen Kostenerstattungsanspruch gegenüber Dritten hat, erhält diese vom THW einen Kostenbescheid, den Sie in ihre Abrechnung einarbeiten kann.

THW Ortsverbände im Regierungsbezirk Karlsruhe

■ Regionalbereich Karlsruhe:

- Baden-Baden
- Bühl
- Dettenheim
- Karlsruhe
- Mühlacker
- Neuenbürg-Arnbach
- Niefern-Öschelbronn
- Oberhausen-Rheinhausen
- Pforzheim
- Rastatt
- Waghäusel

THW Ortsverbände im Regierungsbezirk Karlsruhe

■ Regionalbereich Mannheim:

- Adelsheim
- Eberbach
- Haßmersheim
- Heidelberg
- Ladenburg
- Mannheim
- Neckargemünd
- Neunkirchen
- Sinsheim
- Wiesloch-Walldorf

THW Ortsverbände im Regierungsbezirk Karlsruhe

- Regionalbereich Stuttgart:
 - Calw

- Regionalbereich Tübingen:
 - Freudenstadt
 - Horb

THW Ortsverbände im Regierungsbezirk Karlsruhe

Den Kontakt zu Ihrem örtlichen Ortsverband stellt die jeweilige Regionalstelle gerne her.

- THW Regionalstelle Karlsruhe
Grünhutstraße 9, 76187 Karlsruhe
0721/824875-0
poststelle.rst_karlsruhe@thw.de
- THW Regionalstelle Mannheim
Saarburger Ring 57, 68229 Mannheim
0621/484009-0
poststelle.rst_mannheim@thw.de

THW Ortsverbände im Regierungsbezirk Karlsruhe

Den Kontakt zu Ihrem örtlichen Ortsverband stellt die jeweilige Regionalstelle gerne her.

- THW Regionalstelle Stuttgart
Hofener Straße 122, 70372 Stuttgart
0711/849608-0
poststelle.rst_stuttgart@thw.de
- THW Regionalstelle Tübingen
Hegelstraße 1/1, 72072 Tübingen
07071/9135-0
poststelle.rst_tuebingen@thw.de

■ Weitergehende Informationen

www.thw.de

**Vielen Dank für Ihre
Aufmerksamkeit**

Fragen ?